



Substituição do jogo de pastilhas de travão GDB5067 num veículo comercial pesado

O processo de trabalho descrito pode variar, dependendo do tipo de veículo e do sistema de travagem.



Por questões de segurança, todos os trabalhos de manutenção e reparação só podem ser executados por profissionais qualificados. Os componentes de travagem são peças relacionadas com a segurança e só devem ser instalados por profissionais qualificados. Observe as instruções do fabricante do veículo.

Antes de iniciar as reparações, verifique se todos os componentes dos travões que não vão ser substituídos estão em perfeito estado de funcionamento. Isto inclui o disco de travão, a pinça de travão com estrutura e suporte, o cilindro de travão, os cabos do indicador de desgaste e o sensor ABS e as conexões de ar comprimido. Informe o seu cliente sobre quaisquer outros danos existentes ou possíveis no veículo.

Acessórios

Os jogos de pastilhas de travão da TRW são fornecidos com os acessórios de instalação necessários.



Instale todos os acessórios fornecidos para garantir uma reparação profissional.

NOTA

Avaria do travão.

- ▶ Não utilize quaisquer acessórios que já estejam instalados.

1. Desmontagem

- i** Estas instruções descrevem a substituição das pastilhas de travão com e sem indicador de desgaste em apenas uma pinça de travão.

1.1 Retirar a roda



Eleve e fixe o veículo. Retire a roda.

1.2 Repor os êmbolos (espigões)



Retire a tampa no afinador e rode o adaptador para baixo, no sentido contrário aos ponteiros do relógio, até que os êmbolos (espigões) revelem a pastilha interior.

- i** O binário inicial de arranque do limitador de binário emite um som de clique no afinador.

NOTA

Danos no afinador.

- Não rode demasiado o afinador.

1.3 Retirar as pastilhas de travão (sem indicador de desgaste)

1.3.1 Retirar os acessórios



Retire o pino de segurança, anilha, parafuso e suporte de fixação da pastilha.

1.3.2 Retirar as pastilhas de travão



Retire a pastilha de travão interior. Puxe a pinça de travão para o exterior do veículo e retire a pastilha de travão exterior.

1.4 Retirar as pastilhas de travão (com indicador de desgaste)



Retire o pino de segurança, anilha e parafuso no suporte de fixação da pastilha. Retire as pastilhas de travão, incluindo o suporte de fixação e o conjunto do sensor de desgaste.

2. Limpeza e verificação

2.1 Pinos guia



Verifique o funcionamento correto dos pinos guia, movendo o corpo da pinça para a frente e para trás. Deve ser possível mover o corpo da pinça manualmente (sem ferramentas) ao longo de toda a área de deslocamento.

NOTA

Aumento do desgaste do travão devido aos pinos guia bloqueados.

► Substitua os pinos guia, se necessário.

2.2 Foles nos êmbolos (espigões)



Estenda os êmbolos (espigões) completamente, utilizando o afinador, e verifique os foles quanto a danos.

NOTA

Infiltrações de humidade e danos nos afinadores por corrosão.

► Substitua os foles danificados.

2.3 Disco de travão

2.3.1 Medir o disco de travão



Efetue a medição do disco de travão na posição mais estreita (observar a rebarba no bordo do disco).

i A medida não deve ser inferior à dimensão mínima especificada pelo fabricante do veículo.

2.3.2 Verificar o padrão das fissuras



Verifique o padrão das fissuras no disco de travão.

i Observe a informação do fabricante do veículo relativamente ao comprimento, profundidade e tipos de fissuras permitidos.
Substitua os discos de travão, se necessário.

2.3.3 Limpar o suporte



Remova qualquer sujidade e vestígios de corrosão da superfície de contacto das pastilhas de travão, no suporte de travão. Limpe o suporte cuidadosamente com o líquido de limpeza de travões TRW.

i A limpeza é exibida com o suporte desmontado para fins ilustrativos. O suporte não tem de ser removido para substituir as pastilhas de travão.

3. Instalação

3.1 Instalar as molas de retenção da pastilha



Instale as molas de retenção (do jogo de pastilhas de travão TRW) nas pastilhas.

3.2 Instalar as pastilhas de travão



Insira a pastilha de travão interior. Puxe a pinça de travão para o exterior do veículo e insira a pastilha de travão exterior.

NOTA

Sobreaquecimento devido a pastilhas de travão bloqueadas.

- ▶ Não repare as pastilhas de travão.
- ▶ Instalação sem aplicar força excessiva e utilizando ferramentas.
- ▶ Não utilize pasta de cobre.

3.3 Instalar os acessórios (sem indicador de desgaste)



Instale o suporte de fixação da pastilha, parafuso, anilha e pino de segurança.

3.4 Instalar os acessórios (com indicador de desgaste)

3.4.1 Instalar os cabos no suporte de fixação da pastilha



Instale a guia do cabo e o conjunto do sensor de desgaste no suporte de fixação da pastilha.

3.4.2 Instalar o suporte de fixação da pastilha



Instale o suporte de fixação da pastilha com o conjunto do sensor de desgaste, parafuso e pino de segurança. Instale a chapa de proteção.

NOTA

Danos devido a uma montagem incorreta.

- ▶ Observe as instruções do fabricante do veículo acerca da instalação correta dos conjuntos de sensores de desgaste.

3.5 Afinar o travão



Rode o afinador no sentido dos ponteiros do relógio até que as pastilhas toquem no disco de travão. Em seguida, rode o afinador três ou quatro cliques para trás. Instale a tampa no afinador.

NOTA

Danos no afinador.

- ▶ Não rode demasiado o afinador.

3.5.1 Verificar o ajuste



Acione e liberte o travão. Rode o disco de travão manualmente.

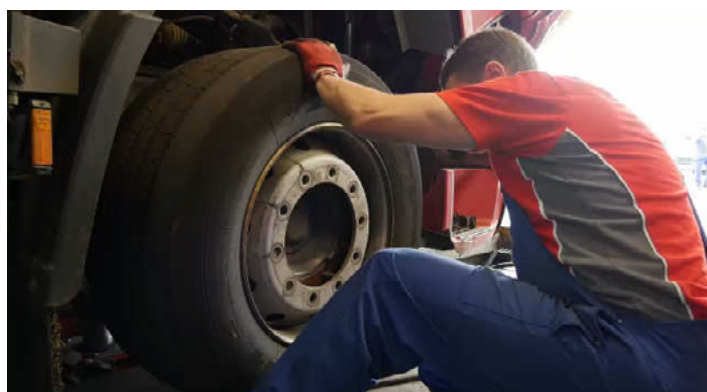
- i** Se não for possível rodar manualmente o disco de travão, deve rodar o afinador para trás. Em seguida, afine o travão novamente (consultar item 4.1).

NOTA

Sobreaquecimento devido a pastilhas de travão bloqueadas.

- ▶ Afine o travão de acordo com as instruções do fabricante do veículo.

3.6 Montar a roda



Monte a roda, centre-a e fixe-a com o binário de aperto especificado pelo fabricante do veículo.

- i** Verifique o funcionamento correto do travão num banco de ensaio de travões para veículos comerciais pesados. Efetue a rodagem das novas pastilhas de travão, de acordo com as instruções do fabricante do veículo.