



Замена амортизационной стойки и пружины ходовой части

Общая инструкция по замене амортизационных стоек и пружин ходовой части на автомобиле Volvo V70.
Описанная здесь процедура может варьироваться в зависимости от типа автомобиля.



УКАЗАНИЕ: Из соображений безопасности все ремонтные и сервисные работы должны выполняться только квалифицированными специалистами и в соответствии с действующими директивами производителя автомобиля. Амортизационные стойки и пружины ходовой части являются критическими с точки зрения безопасности и предназначены исключительно для монтажа обученными специалистами.

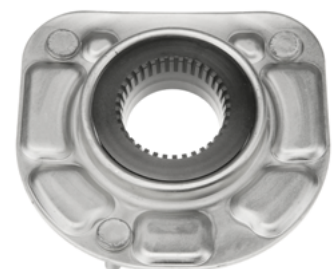
Перед ремонтом убедиться, что все детали рулевого управления и подвески, не подлежащие замене, находятся в безупречном состоянии. К ним относятся рулевой механизм с поперечными рулевыми тягами, продольные и поперечные рычаги подвески, а также все шарниры и резиновые опоры. Необходимо использовать данную возможность, чтобы указать клиенту на другие повреждения, которые уже возникли или могут возникнуть в ближайшее время. Клиент по достоинству оценит заботу о его безопасности.

Опорный подшипник амортизационной стойки

Опорный подшипник амортизационной стойки образует верхний узел крепления амортизационной стойки и выполняет две функции:

- Беспрепятственный возврат рулевого механизма после поворота
- Амортизация толчков при движении по неровному дорожному полотну

Из соображений безопасности необходимо заменять также и опорные подшипники амортизационной стойки!



Состоящий из двух частей опорный подшипник амортизационной стойки с резиновой опорой пружины и верхней крепежной пластиной с шарикоподшипником.

1. Сборка

Перед непосредственной установкой всей амортизационной стойки сначала описывается сборка стойки, пружины ходовой части, пыльника с отбойником и опорным подшипником стойки.

1.1 Фиксация амортизационной стойки



Для облегчения сборки зажать амортизационную стойку в соответствующем удерживающем приспособлении.

1.2 Прокачка амортизатора



Снять фиксатор поршневого штока и, как показано на видео, несколько раз вдавить его в корпус амортизатора.

i Причина: из-за хранения амортизаторов в горизонтальном положении газ и гидравлическая жидкость внутри амортизатора могут смешиваться. За счет многократного перемещения штока вверх и вниз достигается разделение газа и гидравлической жидкости.

1.3 Сборка пыльника и отбойника



Соединить пылезащитную манжету с отбойником и металлической пластиной.

1.4 Монтаж пружины ходовой части



Установить собранный отбойник и пружину ходовой части.

УКАЗАНИЕ: *следить за правильной посадкой пружины в тарелке амортизационной стойки.*

1.5 Предварительное натяжение пружины ходовой части



С помощью подходящего натяжного устройства сжать пружину так, чтобы резьба поршневого штока выступала за верхний конец пружины.

⚠ ПРЕДУПРЕЖДЕНИЕ: *установленные в натяжных устройствах пружины ходовой части находятся под высоким натяжением, поэтому ненадлежащее обращение может стать причиной тяжелых травм!*

1.6 Монтаж опорных подшипников амортизационной стойки



Закрепить опорные подшипники стойки вместе со всеми навесными и крепежными деталями и затянуть болты с предписанным производителем автомобиля моментом затяжки.

УКАЗАНИЕ: *следить за правильной посадкой пружины в опорном подшипнике амортизационной стойки.*

2. Снятие



Сначала высвободить кабель датчика ABS из крепления на кузове и амортизационной стойке и обрызгать подлежащие разборке болты проникающим маслом.

2.1 Стойка стабилизатора



Открутить крепежные болты стойки стабилизатора и извлечь шаровую головку из крепления на амортизационной стойке

2.2 Амортизационная стойка



С помощью подходящего инструмента (например, трансмиссионной стойки) опереть поворотный кулак в области поперечного рычага подвески. Ослабить и извлечь стопорные болты стойки из поворотного кулака.

2.3 Опорный подшипник амортизационной стойки



Открутить и удалить гайки с трех распорных пальцев на опорном подшипнике амортизационной стойки. Теперь можно снять всю стойку с автомобиля.

3. Установка



Привести амортизационную стойку в монтажное положение. Для временного крепления накрутить гайки на распорные пальцы опорного подшипника стойки.

3.1 Амортизационная стойка



Очистить поверхности прилегания поворотного кулака к амортизационной стойке и привести стойку в монтажное положение. Затем установить крепежные болты. Обработать резьбу средством для фиксации резьбы и затянуть гайки с предписанным производителем автомобиля моментом затяжки.

3.2 Установка стойки стабилизатора

i Указание: TRW при большом пробеге автомобиля рекомендует также производить замену стойки стабилизатора.



Установить стойку стабилизатора и затянуть гайки с предписанным производителем автомобиля моментом затяжки.

3.3 Крепление кабеля датчика ABS



Установить прилагающееся крепление для кабеля датчика ABS, а сам кабель в крепления на амортизационной стойке и кузове.

3.4 Опорный подшипник амортизационной стойки



Затянуть гайки опорного подшипника амортизационной стойки с предписанным производителем автомобиля моментом затяжки.

3.5 Установка наклейки



Указать на наклейке TRW XZB487(A) текущий пробег и срок следующей проверки (через 80 000 км). Также указать дату ремонта и закрепить наклейку на хорошо видимом месте в подкапотном пространстве.